

Rapport om solvens og finansiell stilling 2020 (SFCR)



Norsk Hussopp Forsikring

31. desember 2020

Publisert 7. april 2021

Innholdsliste

SAMMENDRAG	3
A. VIRKSOMHET OG RESULTATER.....	4
A.1 Virksomhet	4
A.2 Forsikringsresultat	4
A.3 Investeringsresultat	5
A.4 Resultat fra øvrig virksomhet.....	5
A.5 Andre opplysninger.....	5
B. SYSTEM FOR RISIKOSTYRING OG INTERNKONTROLL	6
B.1 Generelle opplysninger om systemet for risikostyring og internkontroll	6
B.1.1. Selskapsstruktur	6
B.1.2. Godtgjørelse	6
B.2 Krav til egnethet.....	7
B.3 Risikostyringssystemet, herunder egenvurderingen av risiko og solvens.....	8
B.1.3. Egenvurdering av risiko og solvens (ORSA).....	8
B.4 Internkontrollsystem	9
B.5 Internrevisjonsfunksjon.....	9
B.6 Aktuarfunksjon.....	10
B.7 Utkontraktering	10
B.8 Vurdering.....	11
B.9 Andre opplysninger.....	11
C. RISIKOPROFIL	12
C.1 Forsikringsrisiko.....	12
C.2 Markedsrisiko	12
C.3 Kredittrisiko.....	13
C.4 Likviditetsrisiko	13
C.5 Operasjonell risiko	14
C.6 Andre vesentlige risikoer	14
C.7 Andre opplysninger.....	14
D. VERDSETTING FOR SOLVENSFORMÅL.....	15
D.1 Eiendeler	15
D.2 Forsikringstekniske avsetninger	16
D.3 Andre forpliktelser.....	17

D.4	Alternative verdsettingsmetoder	17
D.5	Andre opplysninger.....	18
E.	KAPITALSTYRING.....	19
E.1	Ansvarlig kapital	19
E.2	Solvenskapitalkrav og minstekapitalkrav	19
E.3	Bruk av den durasjonsbaserte undermodulen for aksjerisiko ved beregning av solvenskapitalkravet	20
E.4	Forskjeller mellom standardformelen og benyttede interne modeller	20
E.5	Manglende oppfyllelse av minstekapitalkravet og manglende oppfyllelse av solvenskapitalkravet.....	20
E.6	Andre opplysninger.....	20
	VEDLEGG - QRT	21

SAMMENDRAG

Solvens II-regelverket krever at forsikringsforetak offentliggjør informasjon om solvens og finansiell stilling. Rapporten beskriver selskapets forretningsvirksomhet, redegjør for resultatutvikling og risikoeksponering, samt forklarer selskapets system for risikostyring, kapitalstyring og verdsettelsesprinsipp for solvensformål.

Norsk Hussopp Forsikring (NHF) er et gjensidig landsdekkende forsikringselskap lokalisert i Oslo, som forsikrer boliger mot skader forårsaket av råtesopper og insekter. Salget av forsikringer skjer gjennom samarbeid med andre forsikringselskap og forsikringsformidlere. Selskapet har drevet sin virksomhet i mer enn 80 år og gjennom produkttilpasninger og aktive samarbeidspartnere har det gjennom mange år vært en positiv markedsutvikling.

NHF fikk i 2020 et årsresultat på 97 mill.kr mot 90 mill.kr i 2019. Resultatet for 2020 er preget av et forbedret forsikringsteknisk resultat og en god finansavkastning. Solvensmarginen ved utgangen av 2020 utgjorde 245 % mot 265 % i 2019.

Selskapets overordnede risikoappetitt fastsettes av styret. Samlet risikoprofil vurderes som moderat og det er ikke foretatt vesentlige endringer i risikotagningen gjennom 2020.

A. VIRKSOMHET OG RESULTATER

A.1 Virksomhet

Navn:	Norsk hussopp Forsikring Gjensidig (NHF)
Selskapsform:	Gjensidig selskap
Tilsynsmyndighet:	Finanstilsynet Revierstredet 3 0151 Oslo
Revisor per 31.12.2020:	EY v/ Kjetil Rimstad Dronning Eufemias Gate 6 0191 Oslo
Kontrollerende struktur:	Selskapet er gjensidig selskap med et styre på 5 personer. Det er ingen som har kontrollerende innflytelse eller kvalifiserende eierandel i selskapet.
Del av gruppe:	Uavhengig selskap
Forsikringsbransje:	9 Diverse økonomisk tap
Geografiske områder:	Norge og meldt grenseoverskridende virksomhet i Sverige

A.2 Forsikringsresultat

NHF har virksomhet i kun en bransje. Opptjent premie for egen regning økte i 2020 med 24% til 215 millioner kroner. En vesentlig del av premieøkningen er knyttet til prisøkninger etter flere år med svake forsikringstekniske resultat.

Erstatningskostnadene for egen regning utgjorde 147 millioner kroner, det samme som i 2019. Sammensetningen av type skader er endret fra 2019 og noe av endringen antas å være knyttet til pandemien. En stor økning i antall råteskader kan skyldes at mange har benyttet mer tid hjemme til å sette i gang oppussing av boligen og gjennom dette avdekket skader. Antall veggedyrsaker viser en liten nedgang fra 2019 og kan skyldes færre reiser ut av landet. Etter flere år med betydelig økning i skadefrekvensen for skjeggkre ser vi tendenser til en utflating.

Forsikringsrelaterte driftskostnader utgjorde 23 millioner kroner mot 19 millioner i 2019. Målt mot opptjent premie utgjorde kostnadene 10,7% i 2020 mot 10,9% i 2019.

Resultat av teknisk regnskap var i 2020 positivt med 44,4 millioner kroner mot 7,8 millioner kroner i 2019.

Bransje: 9 Diverse økonomisk tap	2020	2019
Premieinntekter for egen regning	215 068	173 551
Erstatningskostnader for egen regning	-147 444	-146 858
Forsikringsrelaterte driftskostnader	-23 182	-18 906
Resultat av teknisk regnskap	44 442	7 787
Skade %	68 %	85 %
Kostnads %	11 %	11 %
Combined %	79 %	96 %

Tabell 1: Forsikringsresultat, tall i 1000 kroner

A.3 Investeringsresultat

Kapitalforvaltning skjer i henhold til forvaltningsstrategi fastsatt av styret. Selskapets verdipapirportefølje består av gjelds- og egenkapitalinstrumenter. Hovedsakelig brukes det fond for å gjennomføre disse investeringene. Etter en kraftig nedgang i første kvartal 2020 hentet finansmarkedene seg inn i andre kvartal. Til tross for et turbulent år medførte det at finansinntektene for året ble gode. Finansinntektene i 2020 utgjorde 71 millioner kroner mot 94 millioner i 2019.

Avkastning pr aktiva klasse	2020	2019
Egenkapitalinstrumenter	33 687	58 750
Gjeldsinstrumenter	26 583	24 152
Eiendom	10 442	10 567
Inntekter fra investeringer	70 712	93 469

Tabell 2: Investeringsresultat, tall i 1000 kroner

Ytterligere informasjon om selskapets plasseringer finnes i notene 7 og 8 i selskapets årsrapport for 2020.

A.4 Resultat fra øvrig virksomhet

Selskapet har ingen øvrige virksomhetsområder utover de beskrevet i kapittel A.2 og A.3.

A.5 Andre opplysninger

Selskapet har ingen ytterligere opplysninger vedrørende selskapets virksomhet eller resultat.

B. SYSTEM FOR RISIKOSTYRING OG INTERNKONTROLL

B.1 Generelle opplysninger om systemet for risikostyring og internkontroll

B.1.1. Selskapsstruktur

NHF har et system for risikostyring og internkontroll som er organisert i tre linjer. Operasjonell risikotagning og internkontroll skjer i første linje. Uavhengig kontroll foregår i linje to ved compliance-, risiko- og aktuarfunksjon. Tredje linje består av internrevisjon som er direkte underlagt styret.

Styret i NHF har ansvar for at forvaltningen av selskapet skjer på en forsvarlig måte i forhold til eiere, ansatte, kreditorer og andre tredjemenn. Styret skal sørge for en forsvarlig organisering av virksomheten; herunder påse at kravene til organisering av foretaket og etablering av forsvarlige styrings- kontrollsystemer blir etterkommet.

I samsvar med lov og forskrifter er det opprettet følgende underutvalg til styret med egne instruksjer:

- Risikoutvalg
- Revisjonsutvalg

På grunn av selskapets kompleksitet og størrelse har man valgt at begge utvalgene skal bestå av hele styret. Selskapets administrasjon bistår i utvalgene, og i tillegg kan utvalgene trekke på eksterne ressurser etter eget ønske.

Administrerende direktør (AD) leder selskapet innenfor de til enhver tid gjeldende lover, forskrifter, vedtekter og vedtatte instruksjer på en slik måte at selskapets overlevelsessevne sikres og styrkes, og slik at selskapet utvikles i samsvar med vedtatte planer og strategier. Styret har vedtatt egen instruks for AD.



Figur 1: Selskaps- og rapporteringsstruktur

B.1.2. Godtgjørelse

Godtgjørelser i selskapet er basert på faste godtgjørelser. Ingen i selskapet har avtalefestet variabel godtgjørelse. Styret kan likevel utdele en variabel godtgjørelse etter gjeldende godtgjørelsesordning. Dersom det utdeles en variabel godtgjørelse vil den omfatte alle ansatte.

B.2 Krav til egnethet

For ledende personer og personer som innehar nøkkelfunksjoner i selskapet, skal selskapet foreta en egnethetsvurdering i samsvar med lov, forskrift, fastsatte retningslinjer og instruksjer. Selskapet vektlegger utdanning, erfaring, økonomiske forhold og adferd i sin vurdering av egnethet.

I vurderingen av styremedlemmenes kompetanse, legges det i tillegg vekt på at styremedlemmene utfylle hverandre og sammen oppfylle kompetansekravene. Det kreves ikke at samtlige styremedlemmer skal besitte spesialkunnskap om alle deler av selskapets virksomhet. Minst ett av styremedlemmene må ha kvalifikasjoner innenfor regnskap eller revisjon. Som grunnlag for egnethetsvurderingen av nye styremedlemmer innhentes følgende dokumentasjon: CV, utfylt skjema for egnethet og politiattest. Det skal også innhentes informasjon om verv eller stilling i andre finansforetak og verv eller stilling i foretak med forretningsforbindelse med selskapet. I tillegg skal det gjennomføres samtaler/intervjuer med personene for å innhente utfyllende informasjon om bakgrunn og erfaring, forholdet til Finanstilsynet, vandel og annen relevant informasjon, samt innhente referanser. Det kan også være behov for å undersøke andre informasjonskilder som Konkursregisteret, Løsøreregisteret og Regnskapsregisteret mv.

Administrasjonen bistår valgkomiteen med en årlig egnethetsvurdering av styret for å sikre at det ikke har skjedd endringer som påvirker styrets egnethet hver for seg eller samlet.

Selskapets styre består per 31.12.2020 av:

- Bjørn Tjaum
- Gro Ekholdt Norland
- Hans-Peter Hygen Daae
- Lise Karlsen
- Thomas Lycke-Ludvigsen
- Claus Krag Brynildsen (vara)

I tillegg regnes følgende ansatte som selskapets ledende personer og personer med nøkkelansvar:

- Erik Hansen, Administrerende direktør
- Henriette Woxen, Produkt- og markedssjef
- Sverre Martin Pedersen, Økonomisjef / Hvitvaskingsansvarlig
- Kjetil Andenæs, CTO
- Svein Stormoen, Skadesjef
- Thea Benedicte Berg, leder Risikostyring- og Compliance

For utkontrakterte kontrollfunksjoner hvor det er krav om egnethetsvurdering, gjelder de samme krav som om funksjonen hadde vært løst internt i selskapet. Administrasjonen innhenter de nødvendige opplysninger om hvorvidt den eller de som tjenesten er utkontraktert til har den nødvendige kompetanse og erfaring som kreves for den aktuelle funksjonen.

B.3 Risikostyringssystemet, herunder egenvurderingen av risiko og solvens

Risikostyringssystemet i NHF tar for seg alle relevante risikoer som inngår i beregning av selskapets solvenskapitalkrav. Dette er ivare tatt gjennom selskapets retningslinjer for operative virksomhet.

De mest vesentlige risikoene som NHF er eksponert for vurderes å være innenfor følgende hovedområde:

- Forsikringsrisiko
- Markedsrisiko
- Kreditt- og motpartsrisiko
- Strategisk risiko
- Operasjonell risiko

Risikostyring skal gi rimelig sikkerhet for måloppnåelse innen områdene:

- Målrettet, effektiv og hensiktsmessig drift
- Pålitelig intern og ekstern rapportering
- Overholdelse av lover og regler, samt interne retningslinjer

Selskapet har organisert seg med instruks og retningslinjer fra styret og administrasjonen som ivaretar kontroll og overvåking av sentrale risikoelementer for selskapet. Kontroll og overvåking av risiko og etterlevelse gjøres kontinuerlig gjennom året. Det rapporteres fast til styret og administrasjon kvartalsvis.

Avdelingsledere er ansvarlig for overvåking av sine ansvarsområder. De overvåker løpende sine prosesser og rutiner og skal rapportere risikofunn til administrerende direktør og Risk/Compliance. Dette samles som en oversikt over risikoelementene i bedriften og styret blir informert om selskapets vurdering av risikobildet.

Investeringsvirksomheten kontrolleres opp mot mandatet i kapitalforvaltningsstrategien av risikostyringsfunksjonen.

B.1.3. Egenvurdering av risiko og solvens (ORSA)

Minst årlig, eller ved vesentlige endringer i risikobildet, skal det gjennomføres egenvurdering av risiko og solvens (ORSA). Selskapet gjennomfører prosess for egenvurdering av risiko og solvens i henhold til fastsatt instruks. Hovedformålet med ORSA-prosessen er å sikre at styret har tilstrekkelig informasjon til å kunne vurdere kapital situasjonen opp mot eksisterende risiko, strategiske valg fremover og evnen til å takle stressede situasjoner som for eksempel betydelige verdifall i kapitalmarkedene. ORSA-prosessen skal videre dokumentere at NHF til enhver tid har nødvendig kapital til å dekke opp virksomhetens risikoeksponering, både på kortere og lengre sikt.

ORSA prosessen er en iterativ prosess som i tillegg til styret involverer selskapets ledere og kontrollfunksjoner. Risikostyringsfunksjonen er ansvarlig for selve gjennomføringen av prosessen i henhold til gitte rammer og retningslinjer.

I ORSA-prosessen gjennomføres det analyser av selskapets risikoeksponering, vurderinger av selskapets solvens og det foretas scenarioanalyser og framskrivinger som presenteres for styret. Arbeidet resulterer i en ORSA-rapport som gjennomgås av selskapets internrevisor og aktuarfunksjon, før den får en endelig godkjenning av styret.

B.4 Internkontrollsystem

Effektiv risikostyring og internkontroll forutsetter klare organisatoriske skiller mellom 1.linjeledere, risikostyringsfunksjoner og internrevisjon. I tråd med ledende praksis har NHF etablert en modell med tre forsvarslinjer.

Første forsvarslinje: Linjeleder

Ledere av forretnings- og støtteområdene har ansvaret for den daglige risikostyringen innenfor sitt ansvarsområde. De skal til enhver tid påse at risikostyringen og risikoeksponeringen er innenfor de rammer og overordnede styringsprinsipper som er besluttet av styret eller AD.

Andre forsvarslinje: Uavhengig kontroll

Selskapet har valgt å samorganisere risiko- og compliancefunksjonen. Compliancefunksjonen er en uavhengig funksjon som skal kontrollere og verifisere at selskapet følger alle offentlige lover og regler, samt egne pålagte rutiner. Funksjonen rapporterer direkte til AD.

Risikofunksjonen har ansvar for å sørge for at risikovurdering er en del av selskapets daglige drift. Funksjonen skal ha en oversikt over vesentlige risikoer for selskapet og følge opp og vurdere risikoeksponeringen innenfor de enkelte risikoområdene. Risikofunksjonen har også ansvaret for gjennomføringen av selskapets ORSA prosess.

Aktuarfunksjon er en uavhengig kontrollfunksjon med ansvar for aktuarfaglige oppgaver. Det inkluderer blant annet å overvåke og vurdere selskapets risikostyringssystem, tegningsinstruks og forsikringstekniske avsetninger.

Tredje forsvarslinje: Internrevisjon

Internrevisjonen overvåker at risikostyring og internkontroll er målrettet, effektivt og fungerer som forutsatt, herunder en evaluering av virksomhetens første og andre forsvarslinje. Internrevisjonen rapporterer periodisk direkte til styret.

B.5 Internrevisjonsfunksjon

Internrevisjonsfunksjonen er utkontraktert til PWC og er en uavhengig og objektiv revisjons- og rådgivningsfunksjon. Internrevisjonen skal bidra til at selskapet oppnår sine mål gjennom å tilføre selskapet en systematisk, disiplinert tilnærming for å evaluere og forbedre effektiviteten av selskapets risikostyring, kontroll- og styringsprosesser.

Internrevisjonen rapporterer direkte til styret og er funksjonelt uavhengig av administrasjonen og øvrige kontrollfunksjoner. Internrevisjonen skal gjennomføres sitt arbeid i henhold til en risikobasert årlig revisjonsplan, godkjent av styret. Internrevisjonen skal foreslå endringer i revisjonsplanen når det oppstår vesentlige endringer i risikobildet. Resultater av gjennomførte revisjoner rapporteres løpende til styret, i tillegg skal det utarbeides en årsrapport.

Revisjonsaktivitetene skal gjennomføres i samsvar med regulatoriske krav og relevante faglige standarder for internrevisjon. Ansvarlig partner for leveringen av internrevisjonstjenestene skal sikre at internrevisjonsaktivitetene er godt koordinert, kostnadseffektive og verdiskapende.

B.6 Aktuarfunksjon

Aktuarfunksjon er en uavhengig kontrollfunksjon og har ikke ansvar for noen form for risikotagning i selskapet. Aktuarfunksjonen er direkte underlagt, og rapporterer til, AD. Selskapets aktuarfunksjon er utkontraktert til Simen Gaarder.

Formålet med aktuarfunksjonen er å sikre korrekt bruk av metoder og fremgangsmåter, samt å vurdere usikkerheten i beregningen av forsikringstekniske avsetninger.

- Vurdere om de forsikringstekniske avsetningene er tilstrekkelige, metodebruk og usikkerheten i avsetningene.
- Vurdere dataene som benyttes for å beregne forsikringstekniske avsetninger og de tekniske løsningene som benyttes i beregningene.
- Vurdere og forklare eventuelle vesentlige forskjeller i forsikringstekniske avsetninger mellom år.
- Vurdere selskapets gjenforsikringsordninger.
- Bidra til effektiv gjennomføring av risikostyringssystemet og bidra i ORSA prosessen.

Aktuarfunksjon skal periodisk, i samsvar med fastsatte retningslinjer, utarbeide skriftlige rapporter som dokumenterer gjennomførte oppgaver, resultat av gjennomgangen, påviste mangler og anbefalinger om korrigerende tiltak. Aktuarfunksjonens årsrapport fremlegges for styret.

B.7 Utkontraktering

NHF utkontrakterer funksjoner og oppgaver basert på skriftlige avtaler som følger selskapets retningslinje for utkontraktering. Selskapets retningslinjer krever at selskapet forsikrer seg om at den som tar på seg oppgaver har tilstrekkelig kompetanse og kapasitet for å utføre oppgaven.

Kontrakten skal angi hvilke relevante ansvarsområder, formål, prosesser og rapporteringsrutiner som skal anvendes, og disse skal være forenlige med foretakets overordnede forretningsstrategi. Selskapet skal sikre seg rett til å inspisere og kontrollere de av leverandørens aktiviteter som er satt bort til andre virksomheter, herunder adgang til stedlig tilsyn. Seks sentrale funksjoner er utkontraktert per mars 2021:

Operasjonell aktivitet	Tjenesteleverandør	Land
IT-drift	Intillity	Norge
IT-drift/lagring	Oracle Cloud	Nederland
Forvaltningsrådgiver	Formuesforvaltning	Norge
Regnskapstjenester	Xacct Accounting AS	Norge
Internrevisjon	PWC	Norge
Aktuarfunksjon	Simen Gaarder	Norge

Tabell 3: Utkontraktert virksomhet

B.8 Vurdering

NHF vurderer selskapets system for risikostyring og internkontroll å være hensiktsmessig med hensyn til art, omfang og kompleksiteten av de risikoene som er knyttet til selskapets virksomhet.

B.9 Andre opplysninger

Selskapet har ingen ytterlige opplysninger vedrørende selskapets system for risikostyring eller internkontroll.

C. RISIKOPROFIL

Alle risikotabeller som er presentert i denne seksjonen er beregnet etter standardmodellen slik den fremgår i Solvens II-direktivet.

C.1 Forsikringsrisiko

Forsikringsrisiko er risiko for uventede tap på forsikringskontrakter. Selskapets forsikringsrisiko knytter seg kun til premie- og reserverisiko. Selskapet løper en risiko for tap som følge av at forsikringspremien ikke dekker fremtidige skadeutbetalinger og risiko for at selskapet ikke har avsatt tilstrekkelige skadereserver for inntrufne skader. Etter selskapet egne vurderinger er NHF ikke eksponert for katastroferisiko.

	2020
Premierisiko	147 664
Reserverisiko	113 125
Total	260 790

Tabell 4: Forsikringsrisiko, tall i 1000 kroner

NHF har hatt betydelig porteføljevekst gjennom flere år. Selskapet har utviklet nye produkter og har samtidig utvidet dekningsomfanget i eksisterende produkter. Det resulterer i en høyere forsikringsrisiko enn tidligere år. En vesentlig del av premieøkningen er knyttet til prisøkninger etter flere år med svake forsikringstekniske resultat. Selskapet har ikke et reassuranseprogram, men selskapets solvensgrad medfører risikobærende evner til økt forsikringsrisiko uten å utfordre kapitalsituasjonen.

C.2 Markedsrisiko

Markedsrisiko defineres som markedsverdiendringer i de finansielle plasseringene. Av de finansielle plasseringene NHF benytter er det aksjer og selskapsandeler, obligasjoner, verdipapirfond og eiendom som vil være utsatt for endringer i markedsverdiene.

I selskapets kapitalforvaltningsstrategi er det fastsatt rammer for risiko på forskjellige hovedområder:

- Rammer for allokering til aktivaklasser
- Value at Risk
- Durasjon

Selskapet har kontinuerlig overvåkning av kapitalforvaltning opp mot risikomålene. Ledelse og styret får periodiske rapporter over den faktiske eksponeringen i forhold til definerte risikorammer. Denne strategien ivaretar bestemmelsene i forsiktighetsprinsippet i Solvens II-direktivet.

	2020
Valutarisiko	58 193
Konsentrasjonrisiko	8 557
Kredittrisiko	22 984
Eiendomsrisiko	41 914
Aksjerisiko	147 341
Renterisiko	2 028
Diversifisering	-58 689
Total	222 327

Tabell 5: Markedsrisiko, tall i 1000 kroner

Ved årets slutt var porteføljen vurdert til å ha 99 % VaR på -4,17 % basert på de siste 120 måneders observasjoner. For å teste sensitiviteten innenfor denne risikogruppen har man analysert alternative kapitalkrav ved andre plasseringsvekter innenfor kapitalforvaltningsstrategien. Frihetsgradene i strategien kan gi noe økt kapitalkrav, men selskapet er godt kapitalisert for mulig risikoøkning innenfor denne risikokategorien.

C.3 Kredittrisiko

Kredittrisiko er risiko for at en motpart ikke overholder sine forpliktelser. Risikoen inngår i kapitalforvaltningsstrategien og overvåkes sammen med de øvrige risikoene som inngår i kapitalforvaltningen. Diversifisering er sentralt i styringen av denne risikoen.

	2020
Motpartsrisiko	2 173
Total	2 173

Tabell 6: Kredittrisiko, tall i 1000 kroner

Hoveddelen av kredittrisikoen er knyttet til bankinnskudd hos selskapets hovedbankforbindelse.

C.4 Likviditetsrisiko

Likviditetsrisiko defineres som manglende evne til å innfri sine forpliktelser etter hvert som de forfaller.

For et skadeforsikringselskap vil likviditetsrisikoen normalt være lav. Forsikringspremiene betales på forskudd og erstatningene utbetales på et senere tidspunkt, og under normale forhold gir dette en årlig positiv kontantstrøm.

NHF har i tillegg plassert en stor andel av de finansielle eiendelene i likvide investeringsaktiva som bankinnskudd, børsnoterte norske aksjer, børsnoterte norske obligasjoner og norske verdipapirfond.

Durasjon	Eiendeler	Forpliktelser
Under 3 måneder	1 285 804	
1 år eller under		209 905
2 år eller under		152 781
3 år eller under		34 276
4 år eller under		7 824
5 år eller under	176 367	6 180
Over 5 År		1 031
Total	1 462 171	411 996

Tabell 7: Likviditetsrisiko - durasjonsoversikt eiendeler og forpliktelser, tall i 1000 kroner

Selskapet har en forventet combined ratio på ca. 92 % innenfor selskapets planperiode, og det forventes en moderat positiv kontantstrøm fra driften.

C.5 Operasjonell risiko

Operasjonell risiko er risikoen for tap som følge av utilstrekkelige eller sviktende interne prosesser eller systemer, menneskelige feil eller eksterne hendelser. Styring av operasjonell risiko innebærer å håndtere risiko for å sikre en effektiv og vellykket virksomhetsutøvelse.

Hoveddelen av selskapets operasjonelle risiko er knyttet til skadeoppgjørprosessen, drift av IT løsninger og selskapets evne til å følge juridiske krav.

NHF har et mål om lav operasjonell risiko. Kontinuerlig arbeid med rutiner, kompetanse, logging av hendelser og oppfølgingsmøter er virkemidler i arbeidet med å styre risikoen.

	2020
Operasjonell risiko	12 261
Total	12 261

Tabell 8: Operasjonell risiko, tall i 1000 kroner

C.6 Andre vesentlige risikoer

I tillegg til finansielle risikoer vil selskapet også være eksponert for strategisk risiko. Det vil si risiko for resultatbortfall som følge av manglende eller feilaktige beslutninger i tillegg til den iboende risikoen i alle strategiske beslutninger.

NHF har en forretningsmodell med hovedvekt på salg gjennom agenter. Et bortfall av en eller flere agenter vil ha innvirkning på selskapets forretningsmodell både på kort og lang sikt. For å redusere den strategiske risikoen er det stort fokus på agentoppfølging og produktutvikling.

C.7 Andre opplysninger

Selskapet har ingen ytterlige opplysninger vedrørende selskapets risikoprofil.

D. VERDSETTING FOR SOLVENSFORMÅL

D.1 Eiendeler

Hovedforskjellen mellom finansregnskapet og verdsettelsen av eiendeler for solvensformål er vurderingen av eiendeler ved skatt.

Eierbenyttet eiendom, anlegg og utstyr

Eierbenyttet eiendom og anlegg og utstyr vurderes til anskaffelseskost fratrukket akkumulerte avskrivninger. Avskrivninger foretas lineært over forventet økonomisk levetid. Tomter avskrives ikke.

Eiendel	Årsregnskap	Solvens II
Eierbenyttet eiendom, anlegg og utstyr	900	900
Total	900	900

Tabell 9: Verdsettelse av eierbenyttet eiendom, anlegg og utstyr, tall i 1000 kroner

Finansielle eiendeler

I samsvar med forskrift om årsregnskap for skadeforsikringsforetak §3-7 og IAS 39.2 vurderes alle finansielle eiendeler til virkelig verdi over resultatet med unntak for bankinnskudd, utlån og fordringer som vurderes til amortisert kost. Dette innebærer at virkelig verdijusteringer på finansielle eiendeler skal føres over resultatet før andre resultatkomponenter.

Eiendel	Årsregnskap	Solvens II
Bankinnskudd og fordringer	40 672	40 672
Fordringer ved direkte forretninger	73 453	73 453
Forskuddsbetalte kostnader og ikke mottatte inntekter	34	34
Total	114 158	114 158

Tabell 10: Finansielle eiendeler, tall i 1000 kroner

Virkelig verdi på finansielle eiendeler

Virkelig verdi av børsnoterte investeringer er basert på gjeldende kjøpskurs. Virkelig verdi på eiendomsinvesteringer, hedgefond, Private Equity og tilsvarende investeringer tar utgangspunkt i sist kjente verdivurdering fra forvalterselskapene. På hver balansedag vurderer selskapet om det finnes objektive indikatorer som tyder på verdiforringelse av enkelte eiendeler eller grupper av finansielle eiendeler. Renteinntekter inntektsføres etter hvert som de opptjenes.

Eiendel	Årsregnskap	Solvens II
Aksjer	558 165	15 155
Obligasjoner og andre rentepapirer	788 947	19 630
Kollektive investeringsfond		1 312 327
Total	1 347 112	1 347 112

Tabell 11: Virkelig verdi finansielle eiendeler, tall i 1000 kroner

Eiendeler ved skatt

Eiendeler ved utsatt skatt verdsettes forskjellig i årsregnskapet og i Solvens II-balansen.

Eiendel	Årsregnskap	Solvens II
Eiendeler ved skatt	0	4 920
Total	0	4 920

Tabell 12: Eiendeler ved skatt, tall i 1000 kroner

D.2 Forsikringstekniske avsetninger

Hovedforskjellen mellom finansregnskapet og verdsettelsen av forsikringstekniske avsetninger for solvensformål er tidsvurderinger og risikomargin elementet.

Avsetning for ikke opptjent bruttopremie

Forsikringspremien forfaller til betaling forskuddsvis og en del av premien vil derfor gjelde perioden etter regnskapsårets slutt. Denne delen av premien avsettes som ikke opptjent bruttopremie.

Erstatningsavsetning

Erstatningsavsetning i finansregnskapet er avsetning for å dekke de forventede fremtidige erstatningsutbetalinger for skadetilfeller som er inntruffet innen balansedagen, enten disse skadetilfellene er meldt til selskapet eller ikke. I tillegg skal avsetningen dekke forventede indirekte skadebehandlingskostnader i forbindelse med disse skadetilfellene.

Avsetningene knyttet til meldte skader er individuelt vurdert av oppgjørsapparatet for skader og er et beste estimat ved regnskapsårets utgang.

Avsetning til inntrufne, men ikke meldte skader på balansedagen (IBNR skader) baserer seg på en modell som er utviklet med utgangspunkt i analyse av historiske data. Skadene som NHF dekker er ikke av typen plutselige og uforutsette; det er skader som utvikler seg over tid og skadeomfanget vil ofte være påvirket av når skaden blir oppdaget.

Erstatningsavsetningene inneholder avsetning for indirekte skadebehandlingskostnader. Indirekte skadebehandlingskostnader utgjør 4,5 % av brutto erstatningsavsetninger før avsetningen til indirekte skadebehandlingskostnader.

Beste estimat er vurdert etter standardmodellens prinsipper. Sannsynlighetsvektede fremtidige kontantstrømmer diskonteres til i dag ved å benytte seg av den offisielle rentekurven som er publisert av EIOPA. Utover beste estimat er det også beregnet et risikopåslag, «risikomargin», som man tar høyde for i vurderingen av usikkerheten i forsikringstekniske avsetninger.

Gjeld	Årsregnskap	Solvens II
Avsetninger for ikke opptjent bruttopremie	138 953	
Brutto Erstatningsavsetninger	273 044	
«Best Estimats»		408 710
Risk Margin		27 110
Total	411 997	435 821

Tabell 13: Forsikringstekniske avsetninger, tall i 1000 kroner

D.3 Andre forpliktelser

Hovedforskjellen mellom finansregnskapet og verdsettelsen av andre forpliktelser for solvensformål er vurderingsforskjellen av avsetninger til garantifondet som er en del av egenkapitalen i finansregnskapet og en forpliktelse for vurdering i Solvens II.

Pensjonskostnader og pensjonsforpliktelser i finansregnskapet beregnes i henhold til internasjonal regnskapsstandard IAS19R.

Pensjonsordningene gir de ansatte rett til avtalte fremtidige pensjonsytelser. Pensjonsforpliktelsene beregnes etter lineær opptjening på basis av forutsetninger om antall opptjeningsår, diskonteringsrente, fremtidig avkastning på pensjonsmidlene, fremtidig regulering av lønn, pensjoner og ytelser fra folketrygden. I tillegg kommer aktuarmessige forutsetninger om dødelighet, frivillig avgang mv. Pensjonsforpliktelser vurderes til nåverdien av de fremtidige pensjonsytelsene som regnskapsmessig anses som opptjent på rapporteringstidspunktet. Pensjonsmidler vurderes til markedsverdi. Ved verdsettelse av pensjonsmidlene benyttes estimert verdi på rapporteringstidspunktet.

Gjeld	Årsregnskap	Solvens II
Pensjonsforpliktelser	24 051	24 051
Garantifond		8 100
Utsatt skatt	3 061	0
Avsetning andre forpliktelser	26 525	27 625
Total	53 637	59 776

Tabell 14: Andre forpliktelser, tall i 1000 kroner

D.4 Alternative verdsettelsesmetoder

Selskapet benytter ikke alternative verdsettelsesmetoder.

D.5 Andre opplysninger

Selskapet har ingen øvrig vesentlig informasjon relatert til virksomhetens verdivurdering av eiendeler og forpliktelser.

E. KAPITALSTYRING

E.1 Ansvarlig kapital

De vesentligste forskjellene mellom egenkapitalen slik den fremgår i finansregnskapet og beløpet som overstiger forpliktelsene med beregninger for solvensformål, er verdivurderingsforskjellen av forsikringstekniske avsetninger, utsatt skatt, vurderingsforskjellen mellom egenkapital og gjeld for garantifond i Solvens II og årsregnskapet.

Per 31.12.2020 er selskapets basis- og ansvarlige kapital 972,6 millioner kroner.

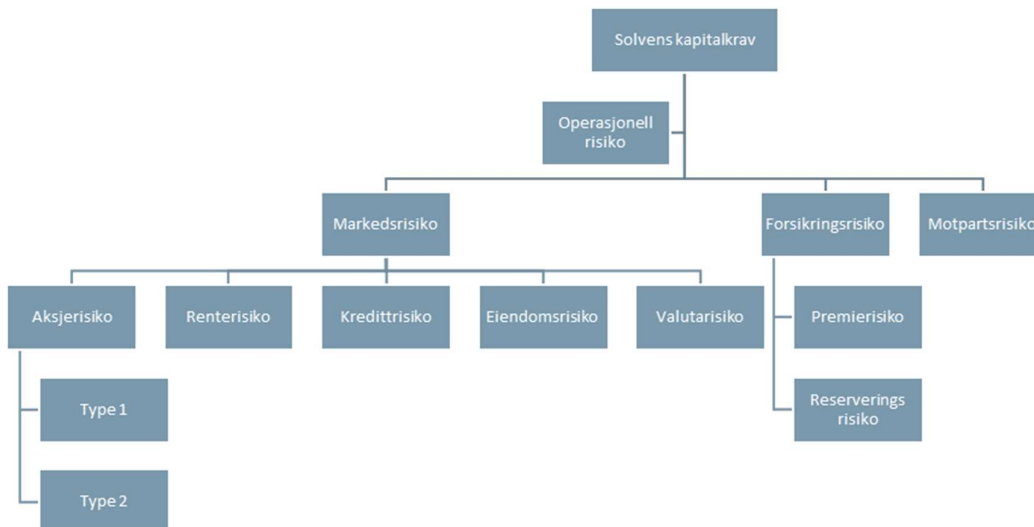
	2020
Eiendeler	1 467 091
Gjeld	972 594
Basiskapital	494 497
Tilskudd	0
Ansvarlig kapital	494 497

Tabell 15: Ansvarlig kapital, tall i 1000 kroner

E.2 Solvenskapitalkrav og minstekapitalkrav

Under er en stilisert beskrivelse av standardmodellens moduler som NHF bruker i sine beregninger av solvenskapitalkrav (SCR). Den er hovedsakelig fordelt på fire hovedmoduler:

- Markedsrisiko
- Forsikringsrisiko
- Motpartsrisiko
- Operasjonell risiko



Figur 2: Modell for beregning av kapitalkrav

Selskapet har vurdert at øvrige moduler innenfor forsikringsrisiko ikke er egnet for å beskrive selskapets risiko. Dette gjør at vi ser bort ifra modulene for katastroferisiko og avgangsrisiko, som er ellers vanlig i skadeforsikring, når vi beregner vår forsikringsrisiko.

	2020
Markedsrisiko	222 334
Forsikringsrisiko	260 790
Motpartsrisiko	2 173
Operasjonell risiko	12 261
Diversifiseringseffekt	-101 568
Sum Solvenskapitalkrav (SCR)	395 990
Minstekapitalkrav (MCR)	106 285

Tabell 16: Kapitalkrav, tall i 1000 kroner

E.3 Bruk av den durasjonsbaserte undermodulen for aksjerisiko ved beregning av solvenskapitalkravet

NHF benytter ikke den durasjonsbaserte undermodulen for aksjerisiko ved beregning av solvenskapitalkravet.

E.4 Forskjeller mellom standardformelen og benyttede interne modeller

NHF benytter ikke intern modell, men standardmodellen.

E.5 Manglende oppfyllelse av minstekapitalkravet og manglende oppfyllelse av solvenskapitalkravet

Selskapet oppfyller MCR og SCR med god margin. SCR var per 31.12.2020 på 245,6 %. NHF anser det ikke som sannsynlig at selskapet skal ha noen utfordring å oppfylle solvenskapitalkravet de nærmeste år.

E.6 Andre opplysninger

Selskapet har ingen andre opplysninger vedrørende kapitalstyring.

VEDLEGG - QRT

Alle skjemaer er i hele tall.

QRT S.02.01 - Balanse

	Solvency II value
	C0010
Assets	
Goodwill	R0010
Deferred acquisition costs	R0020
Intangible assets	R0030 -
Deferred tax assets	R0040 4 920 152
Pension benefit surplus	R0050 -
Property, plant & equipment held for own use	R0060 900 000
Investments (other than assets held for index-linked and unit-linked contracts)	R0070 1 347 112 331
Property (other than for own use)	R0080 -
Holdings in related undertakings, including participations	R0090 -
Equities	R0100 15 155 207
Equities — listed	R0110 15 155 207
Equities — unlisted	R0120 -
Bonds	R0130 19 611 716
Government Bonds	R0140 -
Corporate Bonds	R0150 19 611 716
Structured notes	R0160 -
Collateralised securities	R0170 -
Collective Investments Undertakings	R0180 1 312 345 408
Derivatives	R0190 -
Deposits other than cash equivalents	R0200 -
Other investments	R0210 -
Assets held for index-linked and unit-linked contracts	R0220 -
Loans and mortgages	R0230 -
Loans on policies	R0240 -
Loans and mortgages to individuals	R0250 -
Other loans and mortgages	R0260 -
Reinsurance recoverables from:	R0270 -
Non-life and health similar to non-life	R0280 -
Non-life excluding health	R0290 -
Health similar to non-life	R0300 -
Life and health similar to life, excluding health and index-linked and unit-linked	R0310 -
Health similar to life	R0320 -
Life excluding health and index-linked and unit-linked	R0330 -
Life index-linked and unit-linked	R0340 -
Deposits to cedants	R0350 -
Insurance and intermediaries receivables	R0360 73 452 733
Reinsurance receivables	R0370 -
Receivables (trade, not insurance)	R0380 -
Own shares (held directly)	R0390 -
Amounts due in respect of own fund items or initial fund called up but not yet paid in	R0400 -
Cash and cash equivalents	R0410 40 671 624
Any other assets, not elsewhere shown	R0420 33 958
Total assets	R0500 1 467 090 798

	Solvency II value
	C0010
Liabilities	
Technical provisions — non-life	R0510 435 820 608
Technical provisions — non-life (excluding health)	R0520 435 820 608
Technical provisions calculated as a whole	R0530 -
Best Estimate	R0540 408 710 180
Risk margin	R0550 27 110 428
Technical provisions — health (similar to non-life)	R0560 -
Technical provisions calculated as a whole	R0570 -
Best Estimate	R0580 -
Risk margin	R0590 -
Technical provisions — life (excluding index-linked and unit-linked)	R0600 -
Technical provisions — health (similar to life)	R0610 -
Technical provisions calculated as a whole	R0620 -
Best Estimate	R0630 -
Risk margin	R0640 -
Technical provisions — life (excluding health and index-linked and unit-linked)	R0650 -
Technical provisions calculated as a whole	R0660 -
Best Estimate	R0670 -
Risk margin	R0680 -
Technical provisions — index-linked and unit-linked	R0690 -
Technical provisions calculated as a whole	R0700 -
Best Estimate	R0710 -
Risk margin	R0720 -
Other technical provisions	R0730 -
Contingent liabilities	R0740 -
Provisions other than technical provisions	R0750 -
Pension benefit obligations	R0760 24 051 108
Deposits from reinsurers	R0770 -
Deferred tax liabilities	R0780 -
Derivatives	R0790 -
Debts owed to credit institutions	R0800 -
Financial liabilities other than debts owed to credit institutions	R0810 -
Insurance & intermediaries payables	R0820 -
Reinsurance payables	R0830 -
Payables (trade, not insurance)	R0840 -
Subordinated liabilities	R0850 -
Subordinated liabilities not in Basic Own Funds	R0860 -
Subordinated liabilities in Basic Own Funds	R0870 -
Any other liabilities, not elsewhere shown	R0880 34 624 894
Total liabilities	R0900 494 496 610
Excess of assets over liabilities	R1000 972 594 188

QRT S.05.01 Premier, erstatninger og kostnader pr. forsikringsbransje

Annex I

S.05.01.02

Premiums, claims and expenses by line of business

Line of Business for: non-life insurance and reinsurance obligations (direct business and accepted proportional reinsurance)

	Legal expenses insurance	Assistance	Miscellaneous financial loss	Health	Casualty	Marine, aviation, transport	Property	Total
	C0100	C0110	C0120	C0130	C0140	C0150	C0160	C0200
Premiums written								
Gross — Direct Business	R0110	-	-	248 073 664				248 073 664
Gross — Proportional reinsurance accepted	R0120	-	-	-				-
Gross — Non-proportional reinsurance accepted	R0130	-	-	-				-
Reinsurers' share	R0140	-	-	-	-	-	-	-
Net	R0200	-	-	248 073 664	-	-	-	248 073 664
Premiums earned								
Gross — Direct Business	R0210	-	-	215 068 567				215 068 567
Gross — Proportional reinsurance accepted	R0220	-	-	-				-
Gross — Non-proportional reinsurance accepted	R0230	-	-	-				-
Reinsurers' share	R0240	-	-	-	-	-	-	-
Net	R0300	-	-	215 068 567	-	-	-	215 068 567
Claims incurred								
Gross — Direct Business	R0310	-	-	130 437 297				130 437 297
Gross — Proportional reinsurance accepted	R0320	-	-	-				-
Gross — Non-proportional reinsurance accepted	R0330	-	-	-				-
Reinsurers' share	R0340	-	-	-	-	-	-	-
Net	R0400	-	-	130 437 297	-	-	-	130 437 297
Changes in other technical provisions								
Gross — Direct Business	R0410	-	-	-				-
Gross — Proportional reinsurance accepted	R0420	-	-	-				-
Gross — Non-proportional reinsurance accepted	R0430	-	-	-	-	-	-	-
Reinsurers' share	R0440	-	-	-	-	-	-	-
Net	R0500	-	-	-	-	-	-	-
Expenses incurred	R0550	-	-	44 111 000	-	-	-	44 111 000
Other expenses	R1200	-	-	-	-	-	-	-
Total expenses	R1300	-	-	-	-	-	-	44 111 000

QRT S.17.01 Forsikringstekniske avsetninger i skadeforsikring

	Direct business and accepted proportional reinsurance											
	Medical expense insurance	Income protection insurance	Workers' compensation insurance	Motor vehicle liability insurance	Other motor insurance	Marine, aviation and transport insurance	Fire and other damage to property insurance	General liability insurance	Credit and suretyship insurance	Legal expenses insurance	Assistance	Miscellaneous financial loss
	C0020	C0030	C0040	C0050	C0060	C0070	C0080	C0090	C0100	C0110	C0120	C0130
Technical provisions calculated as a whole												
Direct business	R0010	-	-	-	-	-	-	-	-	-	-	-
Accepted proportional reinsurance business	R0020	-	-	-	-	-	-	-	-	-	-	-
Accepted non-proportional reinsurance	R0030	-	-	-	-	-	-	-	-	-	-	-
Total Recoverables from reinsurance/SPV and Finite Re after the adjustment for expected losses due to counterparty default associated to TP calculated as a whole	R0040											
	R0050	-	-	-	-	-	-	-	-	-	-	-
Technical provisions calculated as a sum of BE and RM												
Best estimate												
Premium provisions												
Gross — Total	R0060	-	-	-	-	-	-	-	-	-	-	137 495 734
Gross — direct business	R0070	-	-	-	-	-	-	-	-	-	-	137 495 734
Gross — accepted proportional reinsurance business	R0080	-	-	-	-	-	-	-	-	-	-	-
Gross — accepted non-proportional reinsurance business	R0090	-	-	-	-	-	-	-	-	-	-	-
Total recoverable from reinsurance/SPV and Finite Re before the adjustment for expected losses due to counterparty default	R0100	-	-	-	-	-	-	-	-	-	-	-
Recoverables from reinsurance (except SPV and Finite Reinsurance) before adjustment for expected losses	R0110	-	-	-	-	-	-	-	-	-	-	-
Recoverables from SPV before adjustment for expected losses	R0120	-	-	-	-	-	-	-	-	-	-	-
Recoverables from Finite Reinsurance before adjustment for expected losses	R0130	-	-	-	-	-	-	-	-	-	-	-
Total recoverable from reinsurance/SPV and Finite Re after the adjustment for expected losses due to counterparty default	R0140	-	-	-	-	-	-	-	-	-	-	-
Net Best Estimate of Premium Provisions	R0150	-	-	-	-	-	-	-	-	-	-	137 495 734
Claims provisions												
Gross — Total	R0160	-	-	-	-	-	-	-	-	-	-	271 214 446
Gross — direct business	R0170	-	-	-	-	-	-	-	-	-	-	271 214 446
Gross — accepted proportional reinsurance business	R0180	-	-	-	-	-	-	-	-	-	-	-
Gross — accepted non-proportional reinsurance business	R0190	-	-	-	-	-	-	-	-	-	-	-
Total recoverable from reinsurance/SPV and Finite Re before the adjustment for expected losses due to counterparty default	R0200	-	-	-	-	-	-	-	-	-	-	-
Recoverables from reinsurance (except SPV and Finite Reinsurance) before adjustment for expected losses	R0210	-	-	-	-	-	-	-	-	-	-	-
Recoverables from SPV before adjustment for expected losses	R0220	-	-	-	-	-	-	-	-	-	-	-
Recoverables from Finite Reinsurance before adjustment for expected losses	R0230	-	-	-	-	-	-	-	-	-	-	-
Total recoverable from reinsurance/SPV and Finite Re after the adjustment for expected losses due to counterparty default	R0240	-	-	-	-	-	-	-	-	-	-	-
Net Best Estimate of Claims Provisions	R0250	-	-	-	-	-	-	-	-	-	-	271 214 446
Total Best estimate — gross	R0260	-	-	-	-	-	-	-	-	-	-	408 710 180
Total Best estimate — net	R0270	-	-	-	-	-	-	-	-	-	-	408 710 180
Risk margin	R0280	-	-	-	-	-	-	-	-	-	-	27 110 428
Amount of the transitional on Technical Provisions												
TP as a whole	R0290	-	-	-	-	-	-	-	-	-	-	-
Best estimate	R0300	-	-	-	-	-	-	-	-	-	-	-
Risk margin	R0310	-	-	-	-	-	-	-	-	-	-	-
Technical provisions - total												
Technical provisions - total	R0320	-	-	-	-	-	-	-	-	-	-	435 820 608
Recoverable from reinsurance contract/SPV and Finite Re after the adjustment for expected losses due to counterparty default — total	R0330	-	-	-	-	-	-	-	-	-	-	-
Technical provisions minus recoverables from reinsurance/SPV and Finite Re - total	R0340	-	-	-	-	-	-	-	-	-	-	435 820 608
Line of Business: further segmentation (Homogeneous Risk Groups)												
Premium provisions — Total number of homogeneous risk groups	R0350	-	-	-	-	-	-	-	-	-	-	1
Claims provisions — Total number of homogeneous risk groups	R0360	-	-	-	-	-	-	-	-	-	-	1
Cash-flows of the Best estimate of Premium Provisions (Gross)												
Cash out-flows												
Future benefits and claims	R0370	-	-	-	-	-	-	-	-	-	-	104 221 767
Future expenses and other cash-out flows	R0380	-	-	-	-	-	-	-	-	-	-	33 273 968
Cash in-flows												
Future premiums	R0390	-	-	-	-	-	-	-	-	-	-	-
Other cash-in flows (incl. Recoverable from salvages and subrogations)	R0400	-	-	-	-	-	-	-	-	-	-	-
Cash-flows of the Best estimate of Claims Provisions (Gross)												
Cash out-flows												
Future benefits and claims	R0410	-	-	-	-	-	-	-	-	-	-	205 580 550
Future expenses and other cash-out flows	R0420	-	-	-	-	-	-	-	-	-	-	65 633 896
Cash in-flows												
Future premiums	R0430	-	-	-	-	-	-	-	-	-	-	-
Other cash-in flows (incl. Recoverable from salvages and subrogations)	R0440	-	-	-	-	-	-	-	-	-	-	-
Percentage of gross Best Estimate calculated using approximations	R0450	-	-	-	-	-	-	-	-	-	-	1
Best estimate subject to transitional of the interest rate	R0460	-	-	-	-	-	-	-	-	-	-	-
Technical provisions without transitional on interest rate	R0470	-	-	-	-	-	-	-	-	-	-	435 820 608
Best estimate subject to volatility adjustment	R0480	-	-	-	-	-	-	-	-	-	-	-
Technical provisions without volatility adjustment and without others transitional measures	R0490	-	-	-	-	-	-	-	-	-	-	435 820 608

QRT S.19.01 - Erstatninger i skadeforsikring

Annex I

S.19.01.01

Non-life Insurance Claims Information

Subtemplate S.19.01.01.01
Name Gross Claims Paid (non-cumulative) - Development year (absolute amount)
12 and 24

Z Axis Miscellaneous Reporting
financial loss Accident year NOK currency
Data Offset 3.1

		0	1	2	3	4	5	6	7	8	9	10	11	12	13	14	15 & +
		C0010	C0020	C0030	C0040	C0050	C0060	C0070	C0080	C0090	C0100	C0110	C0120	C0130	C0140	C0150	C0160
Prior	R0100																
N-14	R0110	-	-	-	-	-	-	-	-	-	-	-	-	-	-	-	-
N-13	R0120	11 696 000	6 794 000	1 079 000	504 000	97 000	81 000	15 000	-	-	-	-	-	-	-	-	-
N-12	R0130	14 264 000	6 810 000	1 499 000	231 000	62 000	97 000	144 000	-	-	-	-	-	-	-	-	-
N-11	R0140	13 965 000	5 721 000	789 000	145 000	129 000	18 000	-	-	-	-	-	-	-	-	-	-
N-10	R0150	18 228 000	7 018 000	720 000	270 000	88 134	107 914	-	-	-	-	-	-	-	-	-	-
N-9	R0160	18 216 000	10 087 000	1 490 000	1 306 123	228 438	6 295	65 351	-	-	-	-	-	-	-	-	-
N-8	R0170	22 883 000	12 014 000	1 299 768	589 277	99 942	284 753	90 203	14 433	4 325	-	-	-	-	-	-	-
N-7	R0180	25 029 000	9 831 932	1 532 061	1 044 149	46 974	1 325	-	-	-	-	-	-	-	-	-	-
N-6	R0190	32 044 622	15 541 741	1 859 290	1 239 385	636 198	19 894	201 693	-	-	-	-	-	-	-	-	-
N-5	R0200	40 845 630	20 007 977	3 188 922	793 207	167 991	150 939	-	-	-	-	-	-	-	-	-	-
N-4	R0210	47 982 968	18 341 242	2 832 636	654 734	313 994	-	-	-	-	-	-	-	-	-	-	-
N-3	R0220	55 994 013	21 253 631	3 299 521	505 630	-	-	-	-	-	-	-	-	-	-	-	-
N-2	R0230	62 763 755	31 594 672	3 893 230	-	-	-	-	-	-	-	-	-	-	-	-	-
N-1	R0240	67 371 539	22 924 362	-	-	-	-	-	-	-	-	-	-	-	-	-	-
N	R0250	78 163 500	-	-	-	-	-	-	-	-	-	-	-	-	-	-	-

Subtemplate S.19.01.01.02
Name Gross Claims Paid (non-cumulative) - Current year, sum of years (cumulative)
12 and 24

Z Axis Miscellaneous Reporting
financial loss Accident year NOK currency
Data Offset 3.1

		In Current year	Sum of years (cumulative)
		C0170	C0180
Prior	R0100	-	-
N-14	R0110	-	-
N-13	R0120	-	20 266 000
N-12	R0130	-	23 107 000
N-11	R0140	-	20 767 000
N-10	R0150	-	26 432 048
N-9	R0160	-	31 399 207
N-8	R0170	4 325	37 279 699
N-7	R0180	-	37 485 442
N-6	R0190	201 693	51 542 831
N-5	R0200	150 939	65 154 665
N-4	R0210	313 994	70 124 974
N-3	R0220	505 630	81 052 795
N-2	R0230	3 893 230	98 251 658
N-1	R0240	22 924 362	90 295 901
N	R0250	78 163 500	78 163 500
Total	R0260	106 157 074	731 322 720

Subtemplate S.19.01.01.05
Name Gross Reported but not Settled Claims (RBNS) - Development year (absolute amount)
12 and 24

Z Axis Miscellaneous Reporting
financial loss Accident year NOK currency
Data Offset 3.1

		0	1	2	3	4	5	6	7	8	9	10	11	12	13	14	15 & +
		C0400	C0410	C0420	C0430	C0440	C0450	C0460	C0470	C0480	C0490	C0500	C0510	C0520	C0530	C0540	C0550
Prior	R0100																
N-14	R0110	-	-	-	-	-	-	-	-	-	-	-	-	-	-	-	-
N-13	R0120	8 340 000	2 242 000	992 000	133 000	-	-	-	-	-	-	-	-	-	-	-	-
N-12	R0130	8 701 000	3 169 000	521 000	13 000	-	-	-	-	-	-	-	-	-	-	-	-
N-11	R0140	7 042 000	1 831 000	1 068 000	791 000	-	-	-	-	-	-	-	-	-	-	-	-
N-10	R0150	9 491 000	2 355 000	1 825 000	1 999 000	437 042	127 202	-	-	-	-	-	-	-	-	-	-
N-9	R0160	11 799 000	5 368 000	5 347 000	2 252 302	117 790	71 852	-	-	-	-	-	-	-	-	-	-
N-8	R0170	12 563 000	6 639 000	3 058 518	743 969	451 266	214 133	79 294	-	-	-	-	-	-	-	-	-
N-7	R0180	17 350 000	6 415 343	1 930 120	983 868	737 926	563 971	41 645	-	-	-	-	-	-	-	-	-
N-6	R0190	24 894 636	7 423 352	5 474 986	4 890 432	3 425 412	110 267	160 267	-	-	-	-	-	-	-	-	-
N-5	R0200	22 900 751	9 948 714	6 052 007	5 157 648	4 991 284	676 667	-	-	-	-	-	-	-	-	-	-
N-4	R0210	34 393 002	14 219 586	7 638 490	5 782 512	746 079	-	-	-	-	-	-	-	-	-	-	-
N-3	R0220	41 111 951	21 900 160	15 597 504	14 798 409	-	-	-	-	-	-	-	-	-	-	-	-
N-2	R0230	53 950 750	10 144 799	6 064 413	-	-	-	-	-	-	-	-	-	-	-	-	-
N-1	R0240	60 182 074	20 114 885	-	-	-	-	-	-	-	-	-	-	-	-	-	-
N	R0250	63 683 666	-	-	-	-	-	-	-	-	-	-	-	-	-	-	-

Subtemplate S.19.01.01.06
Name Gross Reported but not Settled Claims (RBNS) - Current year, sum of years (cumulative)
12 and 24

Z Axis Miscellaneous Reporting
financial loss Accident year NOK currency
Data Offset 3.1

		Year end (discounted data)
		C0560
Prior	R0100	-
N-14	R0110	-
N-13	R0120	-
N-12	R0130	-
N-11	R0140	-
N-10	R0150	-
N-9	R0160	-
N-8	R0170	-
N-7	R0180	-
N-6	R0190	-
N-5	R0200	-
N-4	R0210	661 861
N-3	R0220	728 516
N-2	R0230	14 469 542
N-1	R0240	5 916 050
N	R0250	19 603 423
Total	R0260	41 379 392

QRT S.23.01 - Ansvarlig kapital

Own funds

Basic own funds before deduction for participations in other financial sector as foreseen in article 68 of Delegated Regulation 2015/35

Ordinary share capital (gross of own shares)	
Share premium account related to ordinary share capital	
Initial funds, members' contributions or the equivalent basic own — fund item for mutual and mutual-type undertakings	
Subordinated mutual member accounts	
Surplus funds	
Preference shares	
Share premium account related to preference shares	
Reconciliation reserve	
Subordinated liabilities	
An amount equal to the value of net deferred tax assets	
Other own fund items approved by the supervisory authority as basic own funds not specified above	

Own funds from the financial statements that should not be represented by the reconciliation reserve and do not meet the criteria to be classified as Solvency II own funds

Own funds from the financial statements that should not be represented by the reconciliation reserve and do not meet the criteria to be classified as Solvency II own funds	
---	--

Deductions

Deductions for participations in financial and credit institutions	
--	--

Total basic own funds after deductions

Ancillary own funds

Unpaid and uncalled ordinary share capital callable on demand	
Unpaid and uncalled initial funds, members' contributions or the equivalent basic own fund item for mutual and mutual — type undertakings, callable on demand	
Unpaid and uncalled preference shares callable on demand	
A legally binding commitment to subscribe and pay for subordinated liabilities on demand	
Letters of credit and guarantees under Article 96(2) of the Directive 2009/138/EC	
Letters of credit and guarantees other than under Article 96(2) of the Directive 2009/138/EC	
Supplementary members calls under first subparagraph of Article 96(3) of the Directive 2009/138/EC	
Supplementary members calls — other than under first subparagraph of Article 96(3) of the Directive 2009/138/EC	
Other ancillary own funds	

Total ancillary own funds

Available and eligible own funds

Total available own funds to meet the SCR	
Total available own funds to meet the MCR	
Total eligible own funds to meet the SCR	
Total eligible own funds to meet the MCR	

SCR

MCR

Ratio of Eligible own funds to SCR

Ratio of Eligible own funds to MCR

Reconciliation reserve

Excess of assets over liabilities	
Own shares (held directly and indirectly)	
Foreseeable dividends, distributions and charges	
Other basic own fund items	

Adjustment for restricted own fund items in respect of matching adjustment portfolios and ring fenced funds

Reconciliation reserve

Expected profits

Expected profits included in future premiums (EPIFP) — Life business	
Expected profits included in future premiums (EPIFP) — Non-life business	
Total Expected profits included in future premiums (EPIFP)	

	Total	Tier 1 — unrestricted	Tier 1 — restricted	Tier 2	Tier 3
	C0010	C0020	C0030	C0040	C0050
R0010	-	-	-	-	-
R0030	-	-	-	-	-
R0040	-	-	-	-	-
R0050	-	-	-	-	-
R0070	-	-	-	-	-
R0090	-	-	-	-	-
R0110	-	-	-	-	-
R0130	967 674 036	967 674 036	-	-	-
R0140	-	-	-	-	-
R0160	4 920 152	-	-	-	4 920 152
R0180	-	-	-	-	-
R0220	-	-	-	-	-
R0230	-	-	-	-	-
R0290	972 594 188	967 674 036	-	-	4 920 152
R0300	-	-	-	-	-
R0310	-	-	-	-	-
R0320	-	-	-	-	-
R0330	-	-	-	-	-
R0340	-	-	-	-	-
R0350	-	-	-	-	-
R0360	-	-	-	-	-
R0370	-	-	-	-	-
R0390	-	-	-	-	-

	Total	Tier 1 — unrestricted	Tier 1 — restricted	Tier 2	Tier 3
	C0010	C0020	C0030	C0040	C0050
R0400	-	-	-	-	-
R0500	972 594 188	967 674 036	-	-	4 920 152
R0510	967 674 036	967 674 036	-	-	-
R0540	972 594 188	967 674 036	-	-	4 920 152
R0550	967 674 036	967 674 036	-	-	-
R0580	395 989 716	-	-	-	-
R0600	106 285 121	-	-	-	-
R0620	2,46	-	-	-	-
R0640	9,10	-	-	-	-

	C0060
R0700	972 594 188
R0710	-
R0720	-
R0730	4 920 152
R0740	-
R0760	967 674 036
R0770	-
R0780	-
R0790	-

QRT S.25.01 - Solvenskapitalkrav

Solvency Capital Requirement — for undertakings on Standard Formula

Article 112 **Z0010**

No

		Net solvency capital requirement	Gross solvency capital requirement	Allocation from adjustments due to RFF and Matching adjustments portfolios
		C0030	C0040	C0050
Market risk	R0010	222 333 593	222 333 593	-
Counterparty default risk	R0020	2 172 886	2 172 886	-
Life underwriting risk	R0030	-	-	-
Health underwriting risk	R0040	-	-	-
Non-life underwriting risk	R0050	260 789 546	260 789 546	-
Diversification	R0060	- 101 567 615	- 101 567 615	-
Intangible asset risk	R0070	-	-	-
Basic Solvency Capital Requirement	R0100	383 728 410	383 728 410	-
Calculation of Solvency Capital Requirement				
Adjustment due to RFF/MAP nSCR aggregation	R0120	-	-	-
Operational risk	R0130	12 261 305	-	-
Loss-absorbing capacity of technical provisions	R0140	-	-	-
Loss-absorbing capacity of deferred taxes	R0150	-	-	-
Capital requirement for business operated in accordance with Art. 4 of Directive 2003/41/EC	R0160	-	-	-
Solvency Capital Requirement excluding capital add-on	R0200	395 989 716	-	-
Capital add-on already set	R0210	-	-	-
Solvency capital requirement	R0220	395 989 716	-	-
Other information on SCR				
Capital requirement for duration-based equity risk sub-module	R0400	-	-	-
Total amount of Notional Solvency Capital Requirements for remaining part	R0410	-	-	-
Total amount of Notional Solvency Capital Requirements for ring fenced funds	R0420	-	-	-
Total amount of Notional Solvency Capital Requirements for matching adjustment	R0430	-	-	-
Diversification effects due to RFF nSCR aggregation for article 304	R0440	-	-	-
Method used to calculate the adjustment due to RFF/MAP nSCR aggregation	R0450	4 - No adjustment	-	-
Net future discretionary benefits	R0460	-	-	-

QRT S.28.01 - Minstekapitalkrav

Linear formula component for non-life insurance and reinsurance obligations

	C0010
MCRNL Result	R0010 106 285 121

Medical expense insurance and proportional reinsurance
 Income protection insurance and proportional reinsurance
 Workers' compensation insurance and proportional reinsurance
 Motor vehicle liability insurance and proportional reinsurance
 Other motor insurance and proportional reinsurance
 Marine, aviation and transport insurance and proportional reinsurance
 Fire and other damage to property insurance and proportional reinsurance
 General liability insurance and proportional reinsurance
 Credit and suretyship insurance and proportional reinsurance
 Legal expenses insurance and proportional reinsurance
 Assistance and proportional reinsurance
 Miscellaneous financial loss insurance and proportional reinsurance
 Non-proportional health reinsurance
 Non-proportional casualty reinsurance
 Non-proportional marine, aviation and transport reinsurance
 Non-proportional property reinsurance

	Net (of reinsurance/SPV) best estimate and TP calculated as a whole	Net (of reinsurance) written premiums in the last 12 months
	C0020	C0030
R0020	-	-
R0030	-	-
R0040	-	-
R0050	-	-
R0060	-	-
R0070	-	-
R0080	-	-
R0090	-	-
R0100	-	-
R0110	-	-
R0120	-	-
R0130	408 710 180	248 074 000
R0140	-	-
R0150	-	-
R0160	-	-
R0170	-	-

Linear formula component for life insurance and reinsurance obligations

	C0040
MCRL Result	R0200 -

Obligations with profit participation - guaranteed benefits
 Obligations with profit participation - future discretionary benefits
 Index-linked and unit-linked insurance obligations
 Other life (re)insurance and health (re)insurance obligations
 Total capital at risk for all life (re)insurance obligations

	Net (of reinsurance/SPV) best estimate and TP calculated as a whole	Net (of reinsurance/SPV) total capital at risk
	C0050	C0060
R0210	-	-
R0220	-	-
R0230	-	-
R0240	-	-
R0250	-	-

Overall MCR calculation

	C0070
Linear MCR	R0300 106 285 121
SCR	R0310 395 989 716
MCR cap	R0320 178 195 372
MCR floor	R0330 98 997 429
Combined MCR	R0340 106 285 121
Absolute floor of the MCR	R0350 27 735 000
	C0070
Minimum Capital Requirement	R0400 106 285 121